

isabet
YAYINLARI

Açıköğretim Lisesi

TÜRK DİLİ ve EDEBİYATI 1-2

1 ve 2. Dönem



Başarının olduğu her yerde!

isabet

YAYINLARI

AÇIKÖĞRETİM LİSESİ



TÜRK DİLİ VE EDEBİYATI 1 - 2

KONU ANLATIMLI SORU BANKASI

Copyright ©

İSABET YAYINCILIK ve EĞİTİM HİZMETLERİ SAN. TİC. A.Ş

Bu kitabın tamamının ya da bir kısmının, kitabı yayımlayan şirketin önceden izni olmaksızın elektronik, mekanik, fotokopi ya da herhangi bir kayıt sistemi ile çoğaltılması, yayımlanması ve depolanması yasaktır. Bu kitabın tüm hakları **İsabet Yayıncılık ve Eğitim Hizmetleri San. Tic. A.Ş'**ye aittir.

MEB

Bu kitaptaki çıkmış soruların her hakkı **MEB Ölçme Değerlendirme ve Sınav Hizmetleri Genel Müdürlüğüne** aittir. Hangi amaçla olursa olsun, tamamının veya bir kısmının kopya edilmesi, fotoğraflarının çekilmesi, herhangi bir yolla çoğaltılması ya da kullanılması, yayımlanması **MEB Ölçme Değerlendirme ve Sınav Hizmetleri Genel Müdürlüğü'nün** yazılı izni olmadan yapılamaz. Bu yayın izni telif ücreti ödenerek alınmıştır.

ISBN

978-605-361-796-9

Yazarlar

İsabet Komisyon

Dizgi & Grafik

İsabet Dizgi

Genel Dağıtım

Çamlıca Basım - Yayın ve Dağıtım

Baskı Yeri ve Cilt

Fazilet Neşriyat ve Ticaret A.Ş

(0212) 657 88 00

www.fazilet.com.tr

İnternet Hesapları

www.isabetyayinlari.com

bilgi@isabet.com.tr



isabetyayinlari



@isabetyayinlari



isabetakademi

isabet AKILLI
TAHTA

www.isabetakillitahta.com

isabet AKADEMİ

www.isabetakademi.com

SUNUŐ

Deęerli ArkadaŐlar,

İsabet Yayınları olarak Açık Öğretim Lisesi sınavlarına en kolay şekilde hazırlanabilmeniz için **KONU ANLATIMLI SORU BANKASI** kitaplarını hazırladık.

Bu kitabı, **MEB müfredatına tamamen uygun, kolay, anlaşılır ve akılda kalıcı** şekilde hazırladık. Ayrıca önemli yerleri vurgulayıp "tablo", "resim" ve "uyarı"larla konunun dikkatinizi çekmesini amaçladık.

Konuları anlatırken **çıkıŐ soruları çözümleriyle** beraber verdik.

Her konunun ardından testleri çözüerek öğrendiklerinizi ölçebilirsiniz.

Ayrıca bu kitabın ders anlatım videolarını **isabetakademi.com** adresinden ya da **Youtube İSABET AKADEMİ** kanalından izleyebilirsiniz. Bu kitabın dijital sürümünü **isabetakillitahta.com** adresinde bulabilirsiniz.

İsabet Yayınları ile yolunuz da AÇIK, ufkunuz da!

Hayat boyu başarılar dileriz...

İÇİNDEKİLER

TÜRK DİLİ VE EDEBİYATI - 1

ÜNİTE : 1 Türk Dili ve Edebiyatına Giriş	7
ÜNİTE : 2 İletişim	16
ÜNİTE : 3 Yazım Kuralları	25
ÜNİTE : 4 Noktalama İşaretleri	34
ÜNİTE : 5 Hikâye (Öykü)	42
ÜNİTE : 6 İsim (Ad)	49
ÜNİTE : 7 İsimlerde Yapı - İsim Tamlamaları	57
ÜNİTE : 8 Şiirde Zihniyet - Yapı	65
ÜNİTE : 9 Nazım Biçimleri	77
ÜNİTE : 10 Şiir Dili - Edebi Sanatlar / Şiirde Gelenek ve Gerçeklik	91
ÜNİTE : 11 Konusuna Göre Şiir Türleri / Şiirde Tema	101
ÜNİTE : 12 Sıfat (Ön Ad)	107
ÜNİTE : 13 Masal ve Fabl	116
ÜNİTE : 14 Edat - Bağlaç - Ünlem	123

TÜRK DİLİ VE EDEBİYATI - 2

ÜNİTE : 1 Roman	132
ÜNİTE : 2 Zamir	141
ÜNİTE : 3 Tiyatro	149
ÜNİTE : 4 Zarflar (Belirteçler)	163
ÜNİTE : 5 Biyografi - Otobiyografi	171
ÜNİTE : 6 Mektup - E-posta - Açık Oturum	179
ÜNİTE : 7 Günlük - E-Blok	187
ÜNİTE : 8 Fiil (Kişi - Kıp).....	194
ÜNİTE : 9 Fiil (Ek Fiil)	203
ÜNİTE : 10 Fiil (Fiilde Yapı - Fiilde Çatı)	211

TÜRK DİLİ VE EDEBİYATI

1

Türk Dili ve Edebiyatına Giriş

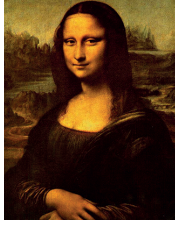
Güzel Sanatlar ve Edebiyat

Güzel Sanatlar İçinde Edebiyatın Yeri

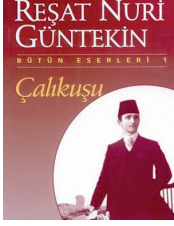
- **Sanat**; duygu, düşünce, hayal, tasarım, olay ve durumların güzellik uyandıracak şekilde dile getirildiği varlık alanıdır.
- **Sanatçı**; sanatsal faaliyetlerle ilgilenen, sanatın bir veya birkaç türünde eserler veren, sanatın içerik ve anlatım boyutları üzerinde kafa yoran kişidir.
- **Sanat eseri** (sanat yapıtı), sanatçının çeşitli malzemeler kullanarak ve birtakım yöntemlere başvurarak ortaya koyduğu üründür.
- Sanat eserleri bireyin hem maddi hem de manevi ihtiyaçlarına hitap eder. Doğrudan sanatçının bireyselliğini yansıtır sanatçı ile sanatsever arasında bir köprü görevi üstlenir.



Düşünen Adam

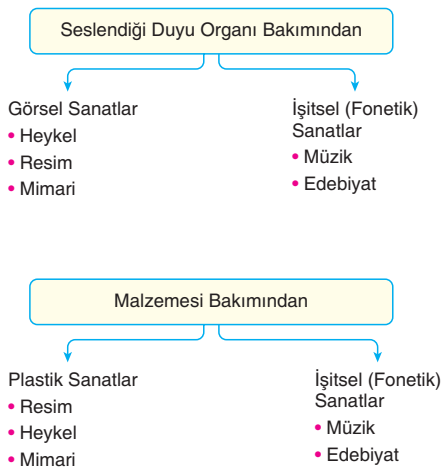


Mona Lisa

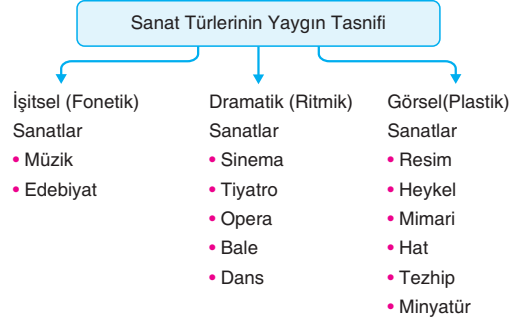


Çalikuşu

- Sanat eserlerinden bazıları göze, bazıları kulağa, bazıları ise hem göze hem kulağa seslenir. Söz gelimi müzik ve edebiyat kulağa; mimari, heykel ve resim göze hitap etmektedir. Tiyatro, opera, sinema gibi sanat çeşitleri ise hem göze hem kulağa hitap eder.
- Güzel sanatlar çeşitli şekillerde sınıflandırılabilir:



- Sanat çeşitlerine dair kabul görmüş en genel sınıflandırmaya ise şöyledir:



- Sanat yapıtları, bilimsel ürün ve araştırmalardan farklı olarak nesnel ve kanıtlanabilir değildir. Çünkü sanat eserinin öncelikli gayesi faydalı olma ve herkesçe kabul görme değil, güzelliktir. Sanatın özünde “beğeni uyandırma” vardır.
- Sanat yapıtları seri üretim ürünlerinden farklıdır.
- Sanat yapıtları, sanatçının yorumunu ve bireyselliğini yansıttığından “biricik”tir.
- Ayrıca dış dünyanın gerçekliğinin ve nesnelere aleminin sanatçı tarafından değiştirilmesiyle ortaya çıkar.
- Bu bağlamda karşımıza “**sanatçı-zanaatkâr**” karşılaştırması çıkar.
- Zanaatkârın öncelikli amacı toplum yararına üretim yapmak ve maddi kazanç sağlamaktır. Söz gelimi dükkan tabelası üreten bir kişinin öncelikli hedefi mümkün olduğunca çok ürün vererek iş yerinin tanıtım tabelasını hazırlayıp gelir elde etmektir. Hâlbuki bir sanatçı olarak hattat, güzel yazı yazarak sanatseverlerin görsel algılarına estetik bir boyut kazandırmayı amaçlar.



Hat Sanatı

Örnek

Aşağıdaki cümlelerin hangisinde bilgi **yanlış** vardır?

- A) Hiçbir sanat eseri, tüm özellikleriyle bir başka sanat eserine benzemez.
- B) Güzel sanatlar, insana duygu ve hayallerini anlatma imkânı verir.
- C) Sanat eserleri, herkes tarafından aynı şekilde algılanır.
- D) Sanat, insanoğlunun en eski varlık alanlarından biridir.

Çözüm

Sanat eseri, sanatçının yorumunu yansıttığından ve çok katmanlı bir yapıya sahip olduğundan kişiden kişiye farklı anlamlandırılır.

Cevap C

SANAT ÇEŞİTLERİ**Sinema**

- Hem göze hem kulağa seslenen bir sanat dalı olarak çağımızda önemi iyice artan sinema, “yedinci sanat” adıyla da anılır.

Tiyatro

- Yaşamdaki olayların sahnelendiği sanat dalına tiyatro denir.
- Başlangıçta edebiyatın bir şubesi iken sonradan başlı başına bir sanat dalına dönüşmüştür.
- Tiyatronun “dram, trajedi ve komedi” olmak üzere üç ana türü vardır.
- Gölge tiyatrosunda ise gerçek oyuncular değil deriden figürler oynatılır.

**Resim**

- Varlıkların çizgi ve renklerle kağıda aktarıldığı bir sanat dalıdır.
- Resim, en eski ve popüler sanat dallarından biridir.
- İnsanoğlunun on binlerce yıl önce mağara duvarlarına çizdiği şekillerden Van Gogh, Leonardo Da Vinci, Pablo Picasso gibi resim dehalarına varıncaya değin pek çok resim örneği verilmiştir.



isabet

Heykel

- Mermer, tunç, bronz, demir gibi malzemeleri kullanarak üç boyutlu şekiller oluşturmayı amaçlayan bir sanat dalıdır.
- Heykel yapan sanatçıya heykeltıraş denir.
- Bu sanat dalının kaynağı binlerce yıl öncesine gider.



Nasreddin Hoca



Mimar Sinan



Mimari

- Plastik sanat çeşitlerinden biri olan mimaride, yapıya estetik boyut katmak amaçlanır. Hemen her tür yapıda mimari bir boyut söz konusudur.
- Bu sanat dalıyla uğraşan kişiye “mimar” denir.
- Mimaride hem görsel hem dokunsal boyut söz konusudur. Bu bakımdan mimaride esas olan, mekâna estetiklik katmaktır.
- Bazı mimari eserlerde hat sanatının inceliklerinden de yararlanır.

Hat

- Güzel yazı sanatı olarak bilinir.
- Genellikle dinî ve tasavvufî içerikli metinlerde kullanılır.
- Bu sanat dalının, resimle yakın bir ilişkisi vardır.
- Hat sanatında, âdeta harflerden resimler yapılmaktadır.
- Hat sanatı ile uğraşan kişiye “hattat” denir. Hattatlar, göz ve el koordinasyonu üst düzeyde olan sanatçılardır.



Hat Sanatı

Müzik

- Genel anlamda çalgı eşliğinde insan sesinin icrasına dayanan fonetik bir sanat türüdür.
- Sanatın en yaygın türleri arasındadır. Edebiyatla doğrudan ilişkilidir.
- Birçok şiir, bestelenerek şarkı sözüne dönüştürülmüştür.

Edebiyat

- Duygu, düşünce, hayal ve olayların estetik bir boyutta ifade edildiği sanat türüdür.
- Edebiyatın malzemesi dildir.
- Şairler ve yazarlar, bu malzemeyi okurun güzelliğe duygusuna hitap edecek şekilde kullanırlar. Böylece “**edebiyat eseri**” ortaya çıkar.
- Edebiyat eseri, onu oluşturanın yani yazarın bireyselliğinden izler taşır.



Atilla İlhan



Halide Edip Adıvar

isabet

Edebiyatın Bilim Dallarıyla İlişkisi

- Güzel sanatların bir kolu olan edebiyat, öznel olması ve faydayı değil de estetik duygusunu öne çıkarması bakımından bilime mesafelidir. Fakat sanatçı, eserini oluştururken çeşitli bilim dallarının bilgi birikiminden ve araştırmalarından yararlanabilir. Söz gelimi edebî eserlerde, tarihsel olaylara yer verilebilir ve **tarih** biliminden yararlanılabilir. Tarihî romanlar, tarihte gerçekleşmiş olaylardan (savaş, göç, barış vb.) ilham alınarak oluşturulur.
- Edebî eserler, kaleme alındığı dönemin toplumsal yapısından, gelenek ve göreneklerinden, kültüründen, inanışından izler taşıyabilir. Bu yönüyle edebiyatın, **sosyoloji** bilimi ile ilişkisi vardır. Edebiyat eserlerinde sosyolojinin ilgi alanına giren detaylar bulunur.
- Yazarlar, romanlarda anlattıkları kişilerin ruh durumları ile ilgili açıklamalar yapar. Böylece romanlardaki kişilerin, okurlar tarafından daha detaylı tanınmaları sağlanır. Bir yazar, **psikoloji** biliminin araştırma ve ilkelerinden yararlandığı ölçüde, kahramanlarının psikolojilerini ustaca gözler önüne serebilir.



Dilin İnsan ve Toplum Hayatındaki Yeri ve Önemi

- Dil, toplumu oluşturan bireyler arasındaki iletişimi sağlayan doğal bir araçtır.
- İnsanoğlunun, en eski çağlardan günümüze değin kullandığı en etkili iletişim vasıtası dildir.
- Dili, sözlü veya yazılı olarak kullanıp diğer insanlarla iletişime geçen insanoğlu bazen de dilin estetik kullanımına yönelerek duygularını ve hayallerini dile getirmeye çalışmıştır.
- Böylece şiir, roman, hikâye gibi yazı türleri ortaya çıkmıştır.

Metin

- Şekil, anlatım, anlam, yazım ve noktalama bakımından bütünlük taşıyan yazıya “**metin**” denir.
- Her metnin bir iletisi vardır. Bu iletiye ve metnin hedef kitlesine bağlı olarak metindeki dilin kullanımı farklılıklar gösterir.
- Metinler genelde edebî ve öğretici olarak ikiye ayrılır.
- *Edebî metnin belli başlı özellikleri şunlardır:*
 - ◆ Malzemesi dildir.
 - ◆ Dilin güzel kullanımına dayanır.
 - ◆ Bir iletisi vardır.
 - ◆ Yazarının / şairinin yaşamından, belleğinden, duyuğu ve düşünce âleminde izler taşır.
 - ◆ Kurmaca unsurlar taşıyabilir.
 - ◆ Öznel yargılı cümlelerden oluşur.
 - ◆ Sanatçının yorumunu yansıtır.
 - ◆ Kişiden kişiye farklı anlaşılabilir.
 - ◆ Yazıldığı dönemin zihniyetinden izler taşır.
 - ◆ Estetik zevk uyandırır.
 - ◆ Genelde yan ve mecaz anlamlı sözcükler kullanılır.
- *Öğretici metnin belli başlı özellikleri şunlardır:*
 - ◆ Bilgi verme amacıyla yazılır.
 - ◆ Genelde nesnel yargılı cümlelerle oluşturulur.
 - ◆ Okuyanın yorumuna göre değişmez.
 - ◆ Sözcükler, genelde gerçek veya terim anlamıyla kullanılır.
 - ◆ Gerçeklere dayanır ve kurmaca unsurlar yoktur.
 - ◆ Edebî dil kaygısı taşımadan oluşturulur.



I. Metin

Dağlar

Yücesinde namlı namlı karın var
Seni yaylayacak zamanım dağlar
Başından aşmağa yoktur takatim
Kalmadı dizimde dermanım dağlar

Karac'oğlan der ki: çöktüm, oturdum
Bağ bahçe diktim de meyva yetirdim
Alnı top perçemli yavru yitirdim
Bir köşende kaldı gümanım dağlar

Karacaoğlan

II. Metin

DAĞ NEDİR

Dağ, çoğunlukla dik yamaçlı, çevresindeki topraklardan en az 500 metre daha yüksek, yuvarlak ya da sivri tepeleri olan bir kaya kütesidir.

Dağ, çevresindeki karasal alanlardan daha yüksek olan kara kütlelerine verilen addır. Türkçe kökeni Çincede “tai” sözcüğüne dayanan sözcük, “tağ” olarak Türkçeye girmiş, zamanla da bugün kullanılan hâlini almıştır. “Dağlık” sıfatı, dağlarla ilişkili ve kaplı alanları tanımlamak için kullanılır.

Metinlerin İncelenmesi ve Karşılaştırılması

- I. metin bir edebî metin olduğundan sanat zevki ve edebiyat keyfi uyandırmak için yazılmış, II. metnin amacıysa okuyucuya bilgi vermektir.
- I. metnin iletisi doğrudan kendisiyken II. metnin iletisi, dağların nasıl oluştuğuyla ilgili temel bilgilerdir.
- I. metinde söz sanatlarına yer verilmişken II. metinde sanatlı ifadeler kullanılmamıştır.
- I. metinde mecazlı ifadeler varken II. metinde gerçek ve terim anlamlı sözcüklere yer verilmiştir.
- I. metinde okuyan herkes, kendi yorumuna göre metni değerlendirirken II. metin, okuyanın yorumuna göre farklı anlamlar içermez.



Örnek

Okuduğum romanda kahramanın neler yaşadığına dair ruhsal tahlillere geniş yer verilmiş.

Bu cümleye göre, sözü edilen edebî eserde hangi bilim dalıyla ilgili ayrıntılardan yararlanılmıştır?

- A) Sosyoloji B) Psikoloji
C) Müzik D) Tarih

Çözüm

Bir eserde kahramanların ruh analizinin yapılması, "psikoloji" ile ilgilidir.

Cevap B

Örnek

Sanatçı ile zanaatkârın ürünleri arasındaki farklılıkları oluşturan temel etken nedir?

- A) Kullanılan malzeme
B) Uygulanan yöntem
C) Teknik gelişmişlik
D) Oluşturulma amacı

Çözüm

Sanatçının amacı estetik haz uyandırmakken zanaatkârın amacı para kazanmak olduğu için, en önemli farklılık oluşturulma amacıdır.

Cevap D

Türkçe'nin Özellikleri

- Türkçe, Ural-Altay dil ailesinin Altay koluna mensuptur.
- Dilimiz, yapısı bakımından da eklemeli bir dildir. Sonda eklemeli bir dil olan Türkçede çekim, kelime köklerine getirilen yapım ve çekim ekleriyle sağlanır.
- Türkçe sözcüklerin belli başlı ses özellikleri ise şunlardır:
 1. Dilimizde iki ünlü yan yana gelmez.(saat, saadet, fiil...)
 2. Dilimizde uzun ünlü yoktur.(rüzgâr, hikâye...)
 3. Dilimizde ilk hece dışında "o, ö" ünlüleri bulunmaz.(koro, şato, doktor...)
 4. Dilimizde kelime başında yan yana iki ünsüz bulunmaz (tren, kral, plan...)
 5. Dilimizde "j, f, h" ünsüzleri yoktur. (fark, mahalle, jeton...)
 6. Dilimizde kelime kökünde aynı iki ünsüz yer almaz.(şiddet, millet, dikkat...)
 7. Dilimizdeki kelimeler büyük ve küçük ünlü uyumlarına uyar.
 8. Dilimizde kelime sonlarında "b, c, d, g" olmaz.
 9. Kelime başında "v, m, ğ, z, c, l, r, n," ünsüzleri bulunmaz.

**1. Aşağıdakilerden hangisi ritmik sanatlardandır?**

- A) Sinema B) Müzik
C) Hat D) Heykel

2. Aşağıdakilerden hangisi edebî metnin genel özelliklerinden biri değildir?

- A) Dilin estetik ve etkileyici kullanımına dayanır.
B) Tiyatro, müzik, sinema ile ilişkisi vardır.
C) Malzemesi dildir.
D) Deney yoluyla ispatlanabilecek durumları anlatır.

3. Peyami Safa'nın "Dokuzuncu Hariciye Koğuşu" adlı romanında, kahramanın ruh hâlleri ile ilgili geniş tasvirler vardır. Yazar, bu romanı kaleme alırken ruh bilimi alanındaki gelişmelerden yararlanmıştır.

Yukarıdaki örnek, edebiyatın özellekle hangi bilim dalı ile ilişkisini göstermektedir?

- A) Sosyoloji B) Tarih
C) Psikoloji D) Coğrafya

- 4.** I. Edebî metin okurda estetik yaşantılar uyandırır.
II. Edebî metin dilin güzel kullanımına dayalıdır.
III. Edebî metin, yazıldığı dönemden bağımsızdır.
IV. Edebî metin kişiden kişiye farklı anlaşılabilir.

Numaralanmış cümlelerin hangisinde bilgi yanlışı vardır?

- A) I. B) II. C) III. D) IV.

5. Aşağıdakilerden hangisi sanatsal metinlerin genel özelliklerinden biri değildir?

- A) Günlük konuşma dilinin dışına çıkılmaz.
B) Kanıtlama amacı taşımaz.
C) Çeşitli anlatım biçimlerinin kullanımıyla oluşturulur.
D) Sanatçının, dilin olanaklarını zenginleştirilmesiyle oluşur.

6. Aşağıdakilerden hangisi öğretici edebiyat ürünlerinin özellikleri arasında yer alır?

- A) Kelimelerin genelde yan ve mecaz anlamları söz konusudur.
B) Düşünceden çok duygu ve hayalleri işler.
C) Genellikle düşsel anlatım biçimi kullanılır.
D) Söyleyiş biçiminden çok, ne söylendiği önemlidir.



7. • Roman
• Hikâye
• Masal
• Fabl

Yukarıdaki metin türleri için aşağıdakilerden hangisi doğrudur?

- A) Bilgi verme amacıyla oluşturulur.
B) Sanat metinleri içerisinde bulunur.
C) Dramatik sanatlar içerisinde yer alır.
D) Görsel sanatlar içerisinde yer alır.

8.



Yukarıdaki diyagramda boş bırakılan yere aşağıdakilerin hangisi getirilmelidir?

- A) Zanaat
B) İşitsel
C) Ritmik
D) Güzel

9. Aşağıdaki sanat türlerinden hangisi hem göze hem de kulağa hitap etmektedir?

- A) Sinema
B) Mimari
C) Müzik
D) Edebiyat

10. Falih Rıfkı Atay; *Deniz aşırı*, *Tuna Kıyıları*, *Taymis Kıyıları*, *Bizim Akdeniz* gibi eserlerini gezi yazısı türünde yazmıştır.

Buna göre, Falih Rıfkı Atay eserlerinde hangi bilim dalından daha sık yararlanmışır?

- A) Psikoloji
B) Sosyoloji
C) Tarih
D) Coğrafya

11.

Öğretici Metin	Edebi Metin
I. Nesnel	Öznel
II. Gerçek	Kurmaca
III. Bilgilendirme	Sanat hazzı
IV. Duygu ve heyecan	Düşünce

Yukarıdaki karşılaştırmanın kaçınıcı bölümünde yanlışlık yapılmıştır?

- A) I. B) II. C) III. D) IV.

12. **I. Metin**

İstanbul'u dinliyorum, gözlerim kapalı
Önce hafiften bir rüzgar esiyor
Yavaş yavaş sallanıyor
Yapraklar ağaçlarda
Uzaklarda, çok uzaklarda
Sucuların hiç durmayan çingirakları
İstanbul'u dinliyorum gözlerim kapalı

II. Metin

İstanbul, Türkiye'nin en kalabalık şehri olarak tam bir metropoldür. Böylesine bir nüfus yoğunluğuna sahip olması şehrin birçok sorunla boğuşmasına neden olmaktadır. Bunların başında barınma ve ulaşım gelmektedir. Özellikle de trafik probleminin aşılması, şehrin sakinlerini oldukça yormaktadır.

Yukarıdaki metinler için hangisi söylenemez?

- A) Her iki metnin yazılış amacı farklıdır.
B) İki metnin de konusu İstanbul'dur.
C) I. metinde nazım unsurları, II. metinde nesir unsurları hâkimdir.
D) II. metinde dil kaygısı daha ağır basmaktadır.



1. Aşağıdakilerden hangisi güzel sanatların bir dalı değildir?

- A) Resim
B) Felsefe
C) Sinema
D) Heykel

2. "Sanat" ile ilgili aşağıdaki yargılardan hangisi yanlıştır?

- A) Doğayı deneysel yöntemlerle araştırır.
B) Temelinde insan vardır.
C) Devamlı yenilenen ve gelişen bir etkinliktir.
D) Dış dünyanın farklı ve estetik bir bakış açısıyla yorumlanmasıdır.

3. Aşağıdakilerden hangisi dramatik (ritmik) sanat dallarındandır?

- A) Tiyatro
B) Heykel
C) Hat
D) Edebiyat

4. Bir ustadan öğrenilip el becerisiyle geliştirilen, fayda sağlamayı ilke edinen işlere ---- denir.

Bu cümledeki boşluğa aşağıdakilerden hangisinin getirilmesi uygundur?

- A) sanat
B) bilim
C) zanaat
D) yetenek

5. I. Resim
II. Mimari
III. Heykel
IV. Edebiyat

Yukarıdakilerden hangisi fonetik (işitsel) bir sanat dalıdır?

- A) I. B) II. C) III. D) IV.

6. Bir sanatçı, hangi sanat dalı ile uğraşırsa uğraşsın farklı bir ürün ortaya koymaya gayret eder. Söz gelimi bir şair, kendisine gelinceye değin hiçbir şairin ortaya koyamadığı bir şiir yazmak ister. Benzer şekilde bir ressam, tamamen kendine has bir yöntem geliştirerek tablolarını oluşturmaya çabalar. Kısacası sanatın doğasında orijinallik kaygısı yatar.

Yukarıdaki paragrafta sanatın hangi yönü üzerinde durulmaktadır?

- A) Kalıcılık
B) Öğreticilik
C) Ulusallık
D) Özgünlük

7. Bilim ile sanatın karşılaştırıldığı aşağıdaki cümlelerin hangisinde bilgi yanlış vardır?

- A) Bilim genel, sanat kişiseldir.
B) Bilimde amaç genel doğrulara ulaşmak, sanatta amaç estetik eserler ortaya koymaktır.
C) Bilim ispatlar ve açıklar, sanat heyecanlandırır.
D) Bilim öznel, sanat nesneldir.



8. Edebiyatın temel nitelikleri arasında aşağıdakilerden hangisi yoktur?

- A) Estetiklik
B) Etkileyicilik
C) Özgünlük
D) Objektiflik

9. Edebiyat, aşağıdaki sanat türlerinin hangisiyle daha az bir ilişki içindedir?

- A) Müzik
B) Heykel
C) Sinema
D) Tiyatro

10. Bazı yazarlar, romanlarındaki karakterlerin ruhsal durumlarını geniş olarak yansıtır. Yine pek çok yazarın eserlerinde kendi ruh dünyalarından izler bulmak mümkündür.

Yukarıdaki parçada verilen örnekler edebiyatın hangi bilim dalıyla ilişkili olduğunu göstermektedir?

- A) Psikoloji
B) Tarih
C) Sosyoloji
D) Coğrafya

11. I. Macera romanı
II. Bilimkurgu romanı
III. Töre romanı
IV. Fantastik roman

Yukarıdaki roman türlerinden hangisi edebiyat - sosyoloji ilişkisini ortaya koyar?

- A) I. B) II. C) III. D) IV.

12. Edebiyatın özünde insan, insanlar arasındaki ilişkiler ve toplum vardır. Hiçbir yazar veya şair, içinden çıktığı toplumdan bağımsız değildir. Toplumun sosyal, kültürel yapısı, edebiyatçıya ve dolayısıyla edebiyat eserlerine etki eder. Romanlarda, hikâyelerde, şiirlerde toplum sorunlarına yer verilebilir.

Bu parçada edebiyatın hangi bilim dalıyla ilişkisi üzerinde durulmaktadır?

- A) Tıp
B) Kimya
C) Tarih
D) Sosyoloji

13. Aşağıdakilerden hangisi bir sanat türü değildir?

- A) Resim
B) Opera
C) Dans
D) Mobilyacılık

14. ---- bireyin duygu ve düşüncelerini bildirmeye yarayan bir iletişim vasıtasıdır. Bu, insana has bir araçtır. Yazılı ve sözlü olmak üzere ikiye ayrılır. Kaynağını çok eski zamanlardan alır. İnsanlar arasındaki iletişimde en sık kullanılan ve en etkili araçtır. Edebiyatın malzemesidir. Öğretici metinlerdeki kullanımı ile sanatsal metinlerdeki kullanımı arasında birtakım farklar vardır. Evde, işte, okulda, pazarda kısacası yaşamın her alanında kendini hissettirir.

Parçada boş bırakılan yere aşağıdakilerden hangisi getirilmelidir?

- A) Sanat
B) Kültür
C) Dil
D) Bilim